

Dynamics Entwicklung für Progress GUI und Progress Web UI im Vergleich

Mike Fechner, mike.fechner@fechner.de



Agenda

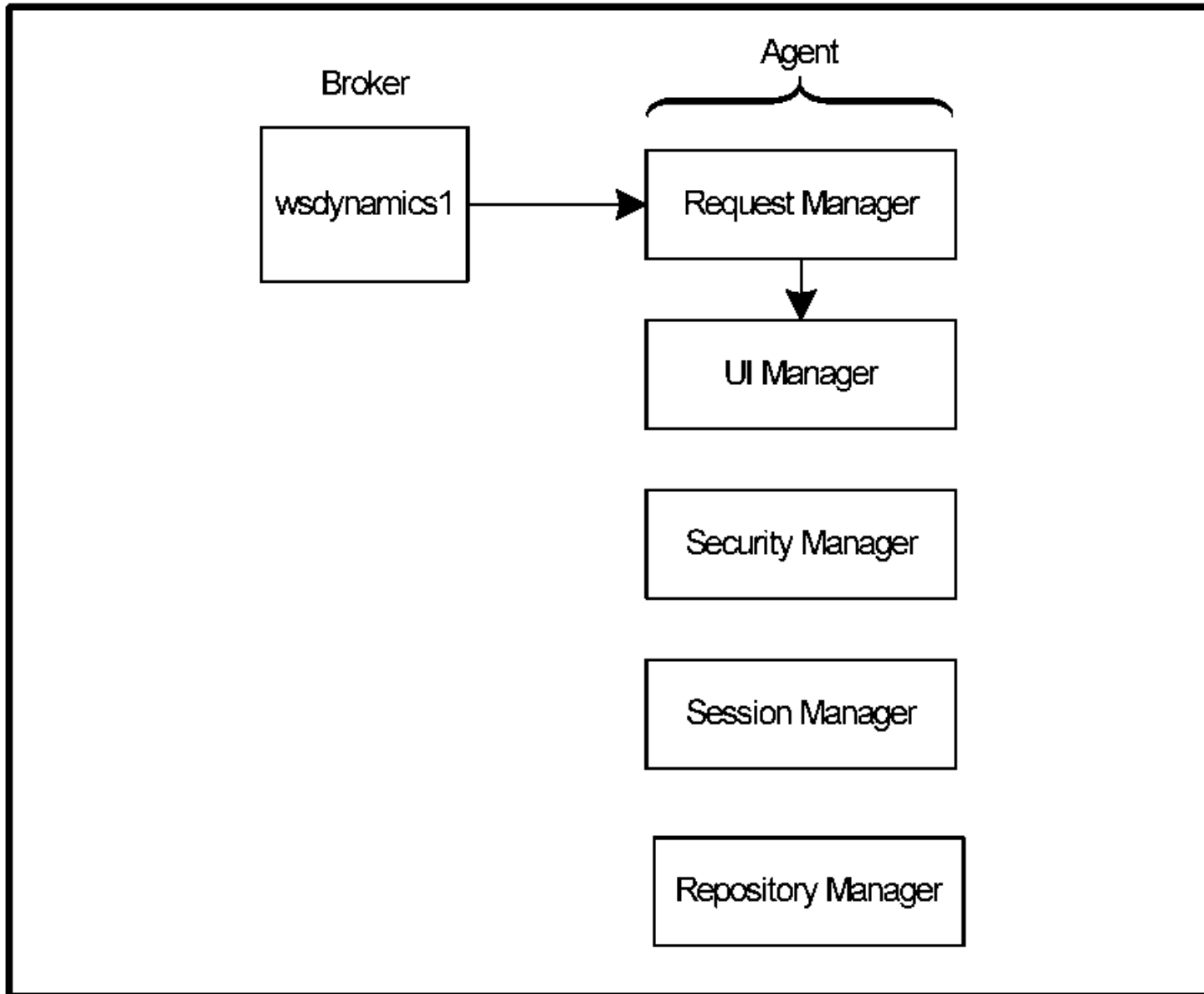
- Überblick Progress Dynamics Web UI
- Laufzeitumgebung im Vergleich
- Clientseitige Logik

Dynamics Web UI

- Neu in Version 2.0 von Dynamics
- Abbildung/Nachbildung einer Standard Dynamics ADM2/Anwendung im Web Browser
- Applikation für CUG, keine Shop Lösung
- „Vertrautes“ Look and Feel
- Direkter Zugriff auf Applikation über Webseite Dynamics

Laufzeitumgebung

- Webservers (Apache, IIS, ...)
 - WebSpeed Messenger
 - Statische Komponenten (JavaScript, CSS, Images, ht*)
- WebSpeed Broker/Agent
 - neues web-disp.p, FFW
- Dynamics Manager
 - Request Manager
 - UI Manager
 - Üblichen Manager (Repository, Security, Translation, ...)
- Progress Dynamics Repository icfdb.db, Applikationsdatenbanken



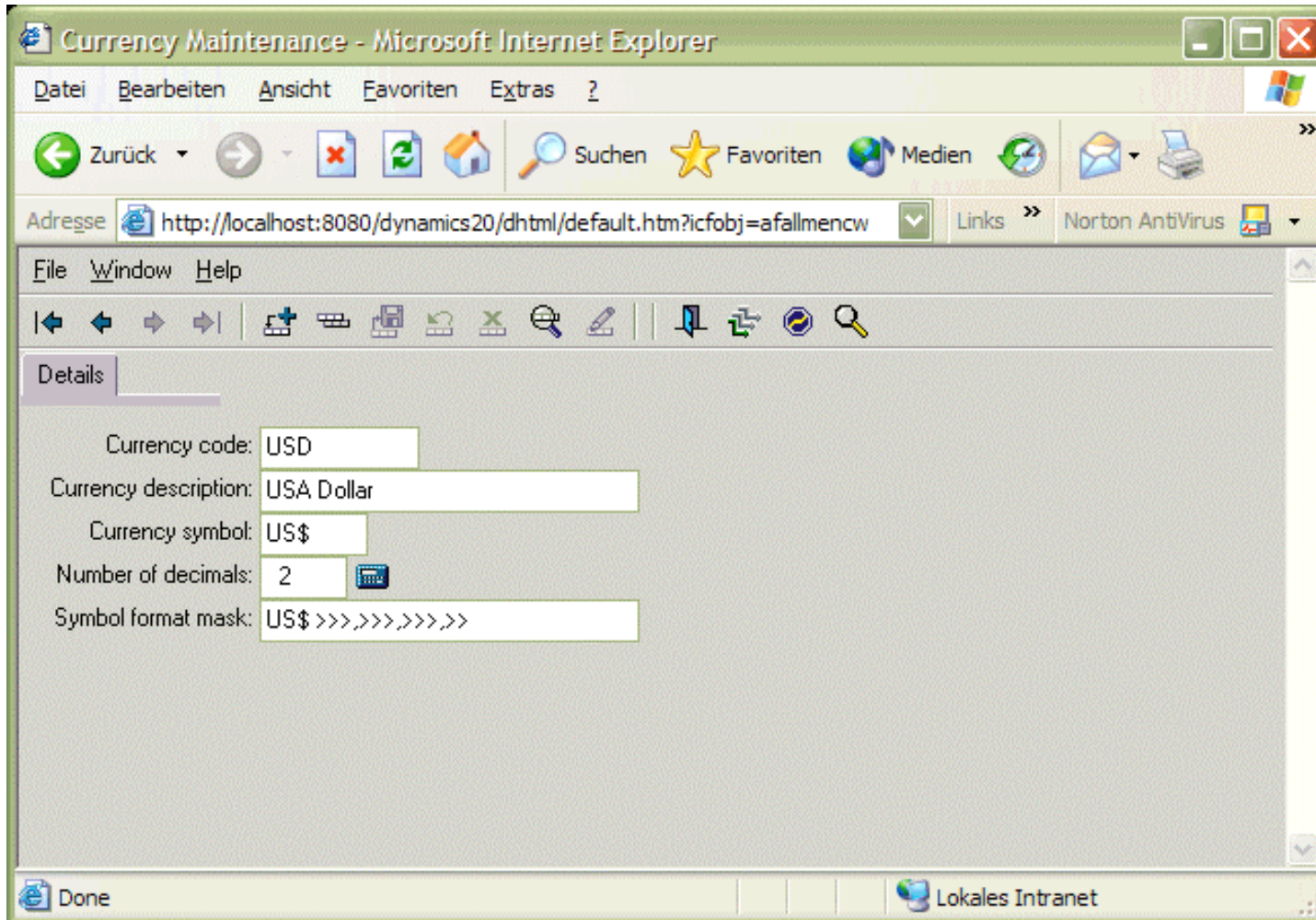
Anwendungsverhalten

- Dynamics Applikation läuft im WebBrowser
- Toolbars, Folder, Viewer, Browser, SDO, SBO als JavaScript/DHTML Objekte
- DynToolbar, afspfoldr, DynView, DynBrowse, DynSDO, DynSBO, DynObjc, DynFoldw, ...
- Keine klassische WebSpeed Programmierung, keine HTML Tags

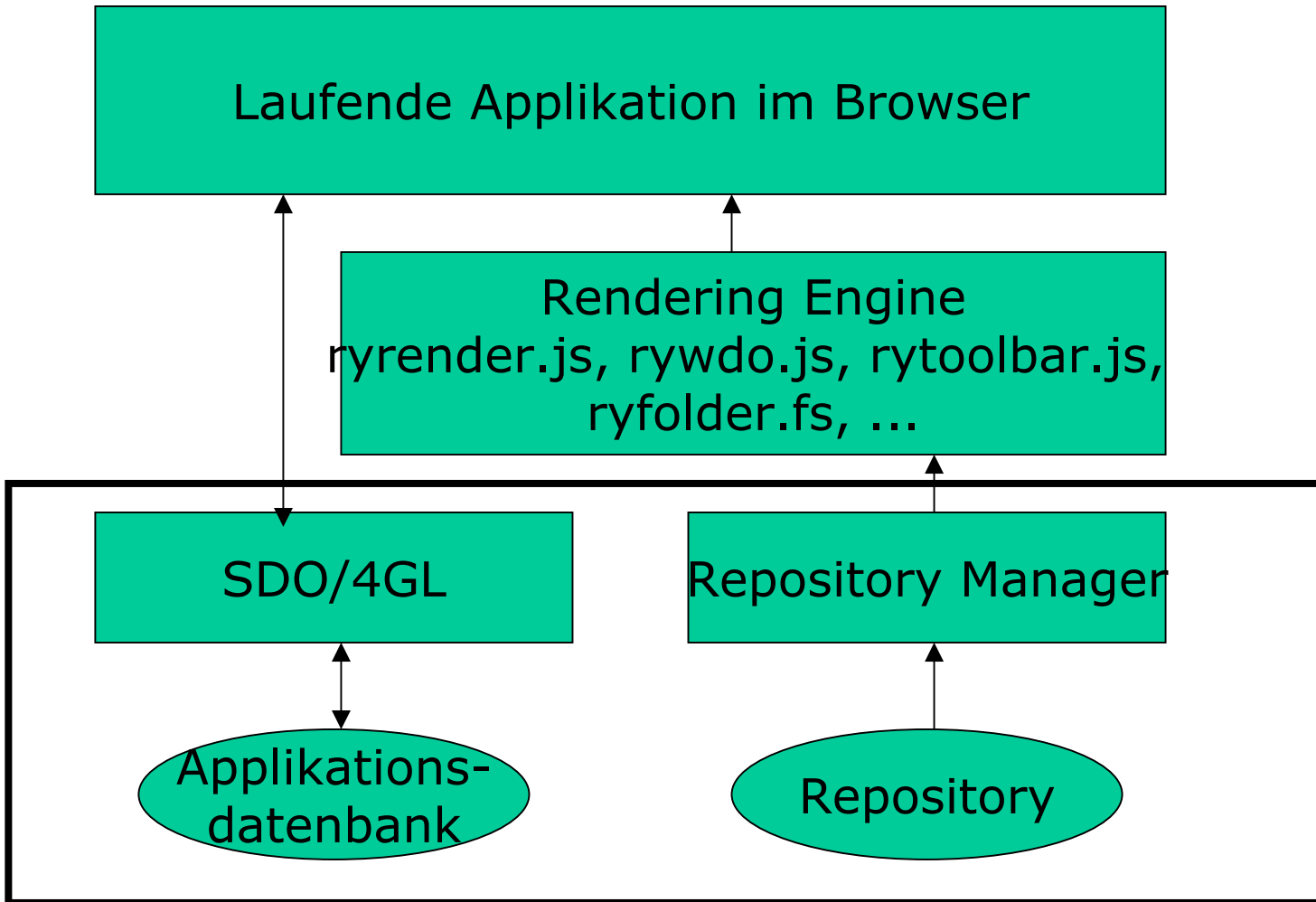
Anwendungsverhalten

- Maske wird durch JavaScript Routinen im Browser „gerendert“
- Standardverhalten des ADM2 implementiert (nachgebildet)
 - TableIO
 - Navigation
 - Paging/Container
- Zugriff auf Applikationslogik auf dem AppServer über SDO/SBO oder eigene Procedures (z.B. PLIP)

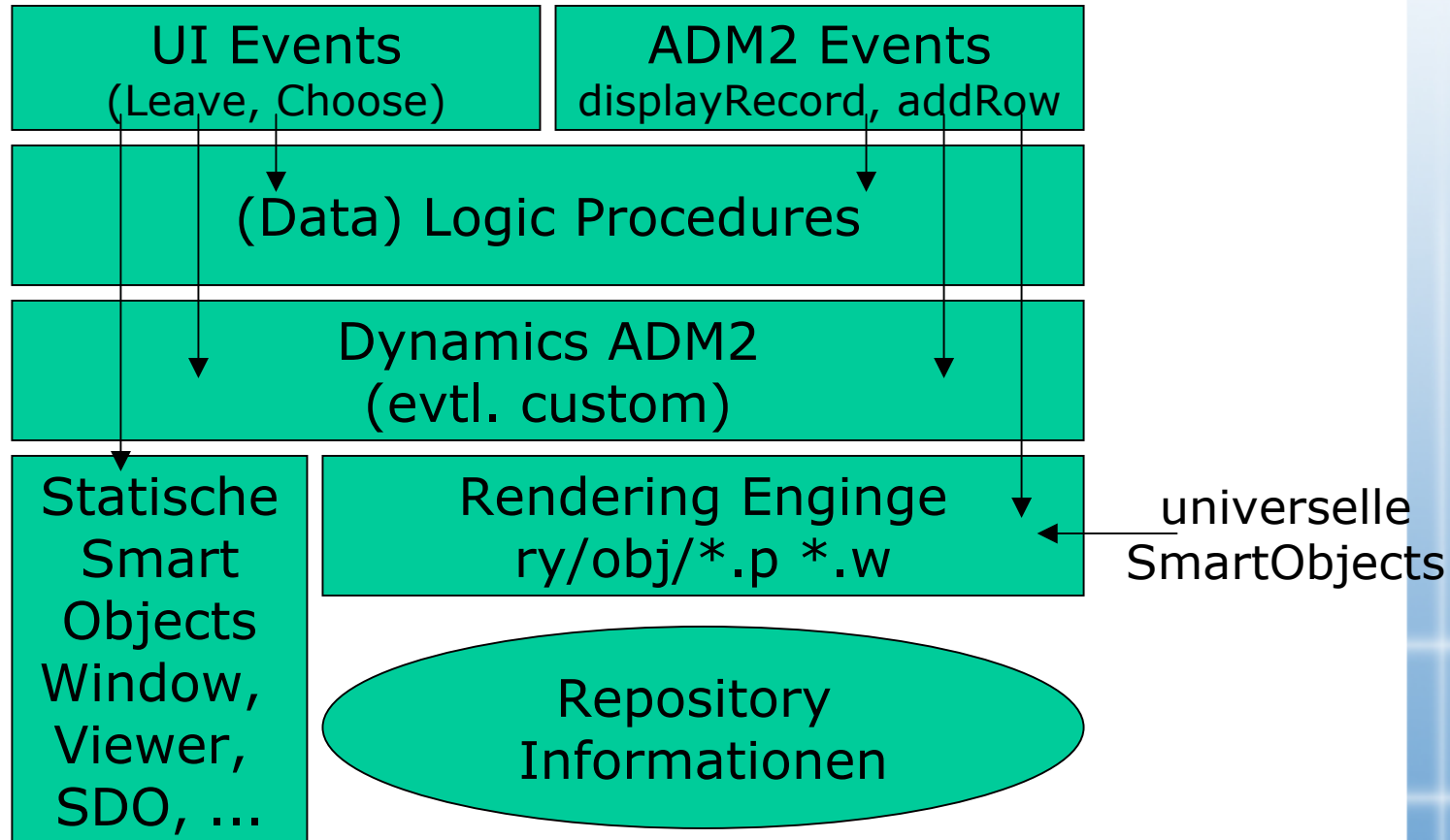
gsmcrfoldw



Anwendungsverhalten



Clientseitige Logik GUI



Clientseitige Logik Web

